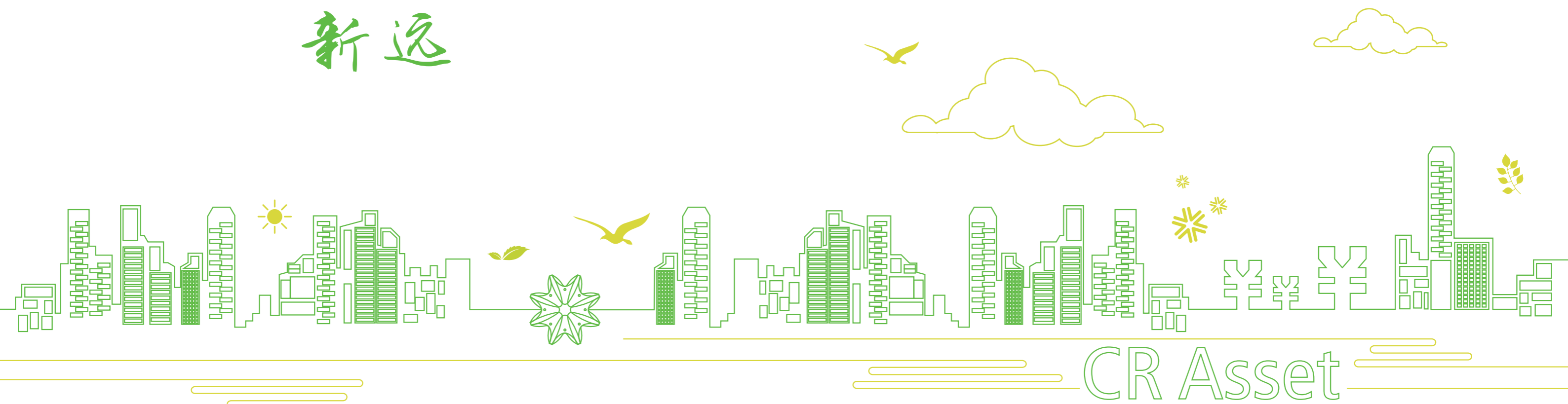
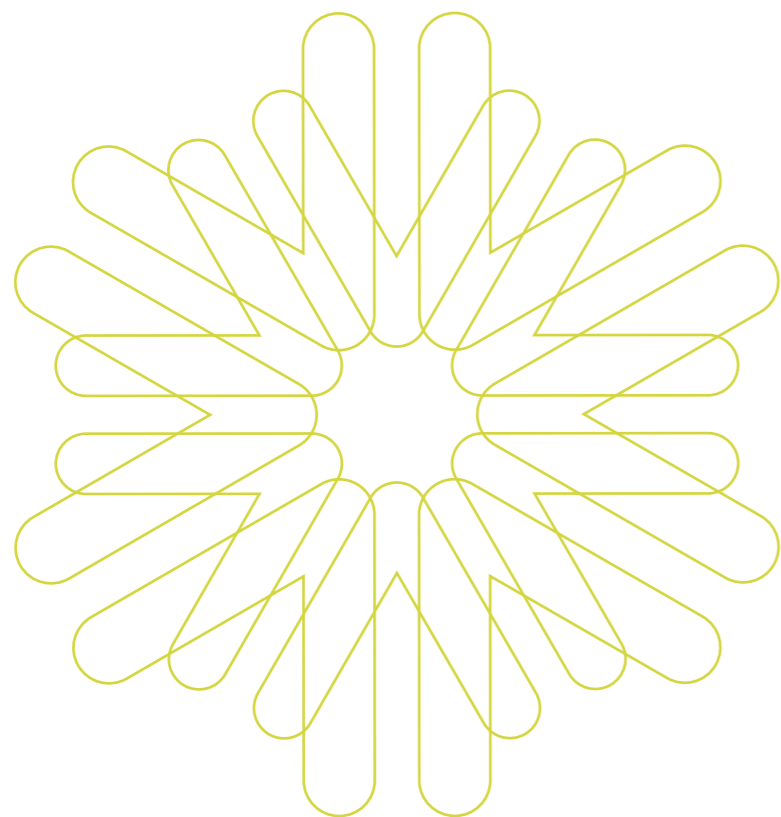


守正
出新
正道
致远

2014年 
社会责任报告
华润资产管理有限公司



CR Asset



目录

领导致辞	03
公司简介	05
^ 公司历史沿革	06
^ 公司主要业务	08
^ 公司市场化发展	10
^ 企业文化	11
^ 未来规划	12
绩效指标	13
^ 绩效指标	14
社会责任履行	15
^ 支持实体经济，维护国家经济金融稳定	17
^ 培育行业机会，为股东创造价值	18
^ 化解企业危机，维护社会稳定	18
^ 坚持诚信经营，维护公平竞争	18
^ 保障员工权益，满足员工职业发展需求	19
^ 落实安全生产，做环境友好型企业	20
2015年展望	21





领导致辞

华润资产作为华润集团一级利润中心，在国有不良资产的处置和管理方面取得了显著的成绩，保护了群众利益，维护了国有资产安全，提升了国有资产价值；同时，在金融不良资产处置方面，也培养起了较好的基础能力，建立起了成熟的业务模式和有效的管理方式，促进了地区经济金融的稳定发展。

2014年，面对国内外复杂的经济金融形势，华润资产应对挑战，主动转型，积极适应经济新常态，一方面继续深入推进危机企业的重组整合工作，化解社会矛盾，维护社会稳定；另一方面，不断创新业务模式，提升资产管理能力，综合运用内外协同，为客户提供有效解决方案，开展特色化的资产管理服务，切实支持了实体经济发展。

2015年，华润资产将继续秉承华润集团先进的社会责任理念，担当起央企的责任和使命，更好地将责任履行与企业发展有机融合，为客户提供优质服务，为股东创造最大回报，为员工搭建发展平台，为社会化解危机矛盾，为国家全面深化改革做出更大的贡献。

总经理：



CR Asset





01 | 公司简介
COMPANY PROFILE



公司简介



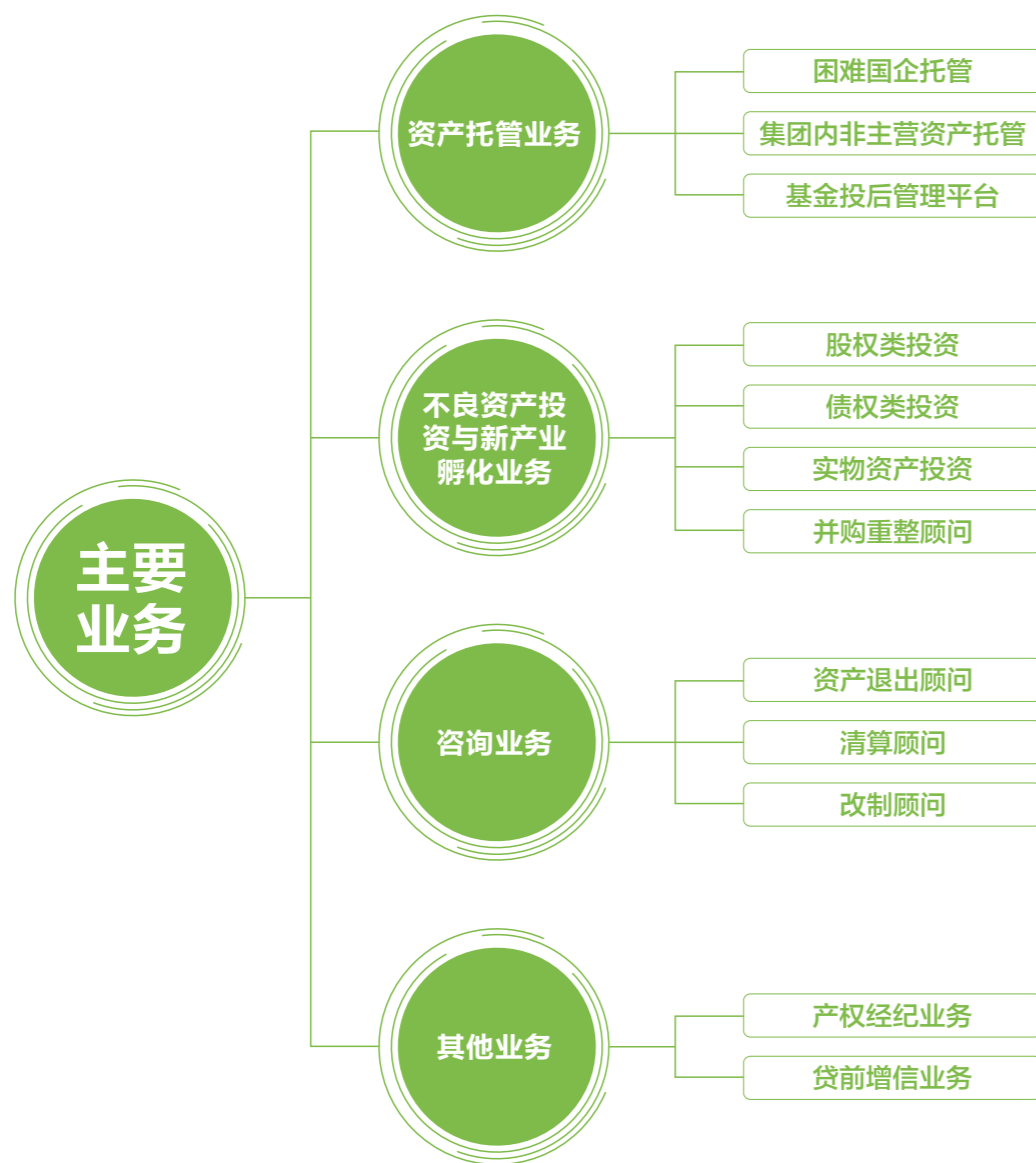
公司历史沿革

华润资产管理有限公司（以下简称“华润资产”或“公司”）成立于2010年7月，为华润集团一级利润中心，目前管理资产规模超过300亿元。华润资产前身可追溯至1999年成立的华润集团特殊资产管理部，在处置特殊资产方面已有逾十年的经验。自2006年起，在国务院国资委的领导下，在华润集团的大力支持下，华润资产团队全程参与了大型特困央企——“中国华源集团有限公司”和“三九企业集团”的重组整合，重组资产规模超过580亿元，重组债务规模达600亿元，其中，涉及企业466家，安置员工20余万人。与此同时，华润资产以集团发展战略为引领，发挥产融协同、融融协同比较优势，在重组整合过程中，发现并不断创造价值，建立并持续增强在资产托管、不良资产投资与新产业孵化、咨询服务等领域的核心能力，致力于成为具有市场竞争力的综合性资产管理公司，为投资者创造高额回报。





公司主要业务



资产托管业务

● 困难国企托管

利用华润管理优势，对困难国企实施托管，帮助提升资产收益率，收取资产管理费及分享收益分成。

● 集团内非主营资产托管

采用虚拟基金方式市场化操作，管理集团内部非主营资产。

● 基金投后管理平台

服务华润资本，收取资产管理费及分享收益分成。

不良资产投资与新产业孵化业务

● 股权类投资

通过参股或控股参与国企混合所有制改革，择机孵化新产业；收购（控股）处于行业低谷企业，帮助实施行业整合和管理提升，在行业回升期转让或上市退出或择机孵化新产业；收购有核心资源（如医药、医院、能源等）的危机企业，分拆出售变现或择机孵化新产业；收购各类国企的非主营业务，进行分类整合重组，提升价值，转让退出或孵化新产业。

● 债权类投资

可转股债权投资，即债权对应债务人为适合股权投资情形的，且存在债转股机会；短周期债权，债权或其抵质押物能够快速补救瑕疵及变现，通过购买债权包可帮助客户增加流动性。

● 实物资产投资

发现有瑕疵资产的潜在价值，补救瑕疵，提升价值，转让变现；通过改造，定位产业主题，打造产业特色，提升不动产整体形象和价值，短期内持有物业或孵化，成熟后转让变现。



^ 咨询业务

● 并购重整顾问

为客户寻找和筛选有发展潜力及投资并购重整价值的目标企业，聘请并协调第三方中介结构对目标企业实施尽调和估值，出具专业意见，据此提供交易结构和方案设计等服务。

● 改制顾问

提供改制指导，协助起草论证改制方案；协助客户实施改制及后续整合。

● 清算顾问

接受地方政府主管部门、地方政府资管平台或企业委托，对问题或危机企业进行清理、清算等活动，提供相关咨询服务。

● 资产退出顾问

为客户持有的各类资产（股权、债权、不动产等）设计退出方案，协助其商业谈判或具体受托实施该等资产退出的计划。

^ 其他业务

● 产权经纪业务

为集团内外产权、非产权交易提供经纪服务，目前已经取得北京产权交易所、上海联合产权交易所央企经纪会员资质，可以从事产权经纪业务。

● 贷前增信业务

为集团内外金融机构信贷业务提供贷前增信服务。



公司市场化发展

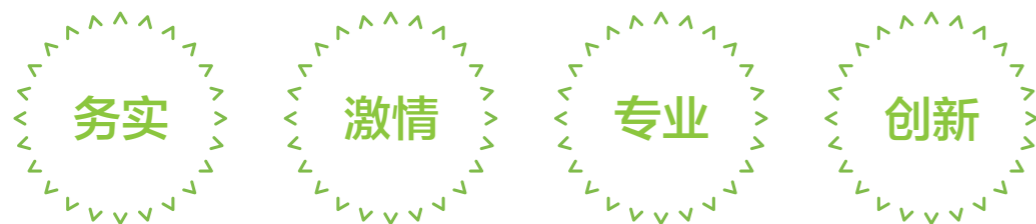
2014年，华润资产一方面继续承接集团内部资产，全年新接资产规模约人民币115亿元；另一方面，华润资产探讨并尝试多种市场化项目，包括以内部存量资产合作设立基金，通过外部渠道获取项目重整基金设立等，以期在市场化项目投资方面实现重大突破。

新接资产规模约人民币115亿元





企业文化



务实、激情、专业、创新是华润资产企业文化的重要内涵。

务实，是华润资产的工作作风，也是行为方式，华润资产人关注工作中的实际和关键问题，力求以简单却不失严谨的方法，迅速找到解决问题的最佳方案。

激情，是华润资产人的工作态度，也是组织氛围，华润资产人基于共同的愿景，一致的使命，在良好沟通、真诚互信的团队中，全情为组织同时也是个人的事业努力拼搏。

专业，是华润资产要打造的行业能力和竞争优势，华润资产依托集团丰富的产业资源，借助产融结合强大的协同力量，通过不断总结和提炼，为客户提供高品质服务，形成自身在资产管理行业中的品牌和影响。

创新，是华润资产迎接挑战的方法，华润资产顺应环境变化，寻求自我突破，以主动变革的勇气和智慧，创造性地把握发展机遇。

未来规划

根据市场需求并结合自身发展现状，华润资产制定了“加速清理、加快转型”两大工作主题，并且进一步细化为“清理存量资产”、“孵化存量项目”、“寻求市场化突破”、“加强人才保障”和“推动管理创新”5大重点任务。在存量项目上，将继续快速推动存量资产清理工作，轻装上阵，并对现有具备孵化潜力的两个项目进行孵化；在新业务上，通过搭建咨询服务平台和投资平台拓展业务渠道，配备投资拓展团队，务必完成市场化突破；在管理上，通过加强人才保障和推动管理创新，不断修炼内功，提升组织能力。

5大重点任务



02 绩效指标
COMPANY PROFILE



2014年度的关键绩效数据

统计指标	2012	2013	2014
员工权益保护			
员工总数 (万人)	0.04	0.046	0.039
新增就业人数 (人)	261	74	52
劳动合同签订率 (%)	100%	100%	100%
社会保险覆盖率 (%)	73%	76%	73%
职工平均工资水平 (万元人民币)	4.97	4.99	6.10
女性管理者比例 (%)	5%	5%	5%
残疾人雇佣人数 (人)	3	2	2
人均带薪休假天数 (天)	8.19	7.05	10.80
员工培训覆盖率 (%)	93%	89%	95%
人均培训投入 (万元人民币/人)	0.06	0.05	0.20
人均培训时间 (小时)	19	28	38
安全生产			
工伤事故发生数 (次)	0	0	0
员工死亡人数 (人)	0	0	0
体检覆盖率	90%	82%	88%
职业病发生次数 (人)	0	0	0
安全培训人次 (人次)	437	459	427
安全生产投入 (万元人民币)	3.47	3.7	5.52
安全培训覆盖率 (%)	87%	85%	88%
安全应急演练数 (次数)	5	6	5

03 社会责任履行

COMPANY PROFILE



社会责任履行

- 1 支持实体经济，维护国家经济金融稳定
- 2 培育行业机会，为股东创造价值
- 3 化解企业危机，维护社会稳定
- 4 坚持诚信经营，维护公平竞争
- 5 保障员工权益，满足员工职业发展需求
- 6 落实安全生产，做环境友好型企业



支持实体经济，维护国家经济金融稳定

解决企业困难，促进实体经济发展

华润资产参与了华润集团历史形成的各类特殊资产的清理以及整合，并且通过市场化的运作，出色地完成了国务院国资委委派的对于华源和三九两大央企集团的重组工作。通过在重组的企业中引入华润集团先进的战略管控理念，输入卓越的行业管理能力以及注入有力的组织执行文化，华源和三九已被整合、打造成为了一个具备核心竞争力的央企医药平台，在此基础上华润成立了医药集团，目前在业内的排名已升至第二位。

华润资产在重组医药集团的过程中，整合单体企业700余家，处置资产规模达到580亿，债务规模超过600亿；同时，圆满地完成了华源系、三九系7家上市公司的重组和重整，实施了华源、三九系逾100家企业股权转让，以及数十宗增资扩股、股权回购、企业分立、破产清算、破产重整、债务重组、资产重组等有关处置工作，妥善安置和分流员工达到20万人，保护了群众的利益，维护了社会的稳定，履行了华润集团作为央企的社会责任。

处置银行不良资产，维护区域金融稳定

华润资产经过多年的发展具备了丰富的资产管理经验、突出的组织团队能力、明显的行业核心优势，不仅在国有不良资产的处置和管理方面取得了显著的成绩，维护了国有资产安全，提升了国有资产价值；同时，在银行金融不良资产处置方面，也培养起了较好的基础能力，建立起了成熟的业务模式和有效的管理方式，其旗下的珠海市润海投资管理有限公司，对原珠海市商业银行近25亿元人民币的不良资产进行了剥离和处置，为维护地区经济、金融稳定做出了积极的贡献。

培育行业机会，为股东创造价值

多年以来，华润资产在项目处置和管理过程中不断挖掘其内在价值，寻找行业机会，先后发现并培育成熟多个价值创造型项目，行业涉及医药、房地产、节能环保等多个领域，并且通过集团内部的协同合作，提升了项目的综合效益，为集团创造了巨大价值。

化解企业危机，维护社会稳定

对于所托管的问题企业，华润资产始终坚持从维护地区稳定、保障股东利益的大局出发，采取有效措施，运用多方资源，积极处理各类突发事件，努力化解企业破产危机，妥善安置企业员工，避免了大规模群体性事件的发生，维护了社会稳定。

坚持诚信经营，维护公平竞争

华润资产致力于与利益相关方建立互惠共赢的合作关系，密切关注利益相关方的愿望和诉求。在与客户及供应商合作的过程中，始终坚持诚信经营与公平竞争原则，并积极探索可行的战略合作模式，最大程度地实现利益分享。在资产处置方面，对于退出的企业及股权、坚持采取公开挂牌方式进行处置；对于物业类资产，则先通过公开招标方式确定拍卖行，再由拍卖行通过竞拍方式处置，从而寻求股东价值最大化。此外，与华润资产合作的律师事务所、会计师事务所，评估事务所均通过招标的方式公开选聘。





保障员工权益，满足员工职业发展需求

保障员工权益

2014年，华润资产继续落实“以人为本”方针，切实保障员工权益。员工劳动合同签订率继续维持100%，社会保险覆盖率、体检覆盖率等也维持高位，在此基础上，公司完善岗位体系建设，建设职业发展多通道；优化薪酬体系建设，提高员工薪酬市场化程度。落实重组企业员工安置问题，探望慰问劳模、困难员工、住院员工，协助解决离职员工少缴社保、退休人员异地就医对接等实际问题。

优化人才选聘

2014年，华润资产积极拓宽人才选聘渠道，引进市场化专业人才充实一线专业人员力量。同时，建立了灵活的选人用人机制，选拔了一批业务能力强、有活力、有潜质的优秀青年员工作为为后备力量。

组织员工培训

2014年，华润资产组织拓展、读书、视频、讲座等培训活动7次，着力加强团队建设，营造学习文化，拓展行业视野，提升专业素养。同时，公司针对不同层次类别的人员实施了有针对性的培育措施，并多方借助资源，依托内部师资、外部机构不断提高员工综合素质和业务水平。

关爱员工健康

华润资产关注改善员工健康状况，切实解决员工健康问题。一方面积极组织开展运动健身活动，帮助员工树立绿色健康生活理念，主动避免健康风险；另一方面，为员工购买适合的健康保险，解决员工后顾之忧。

落实安全生产，做环境友好型企业

加强管理，严控风险

华润资产公司本部作为非生产型企业，安全生产主要体现在日常办公领域的防火、防盗、防漏电等方面的工作。但华润资产托管的下属企业中有船务公司等生产型企业，为防范风险，华润资产加强了安全监管措施，在所托管的下属的企业中落实了安全责任制考核机制，加大了现场检查力度；同时，采取多种形式，开展培训，提高全体员工特别是生产型企业一线员工的安全意识。

节能减排，绿色办公

华润资产提倡节能低碳，绿色办公，并从节电、节水等小事和细节入手，提升员工的环保意识。2014年，中国资产继续积极推广视频会议，为日常办公、会议、培训提供了便利，最大限度减少了城际间的人员往来，降低了集中召开会议和培训的综合成本。





2015年展望

2015年，我国经济转型进一步加剧、结构升级进一步加快，面对各种机遇和挑战，华润资产将继续坚定创新发展信念，积极履行社会责任，加速市场化转型，坚持服务实体经济，致力于促进区域经济金融健康稳定发展。同时，在推动企业不断发展的过程中，倡导绿色环保，坚持以人为本，关心员工成长，始终将务实、激情、专业、创新的企业文化精神贯彻到工作的各个方面，不断提高公司各项经营管理能力，持续提升社会责任管理水平，实现企业商业价值与社会价值的完美融合。

